

Atlantis heeft twee manieren om output te genereren:

1. labels
2. rapporten (reports)

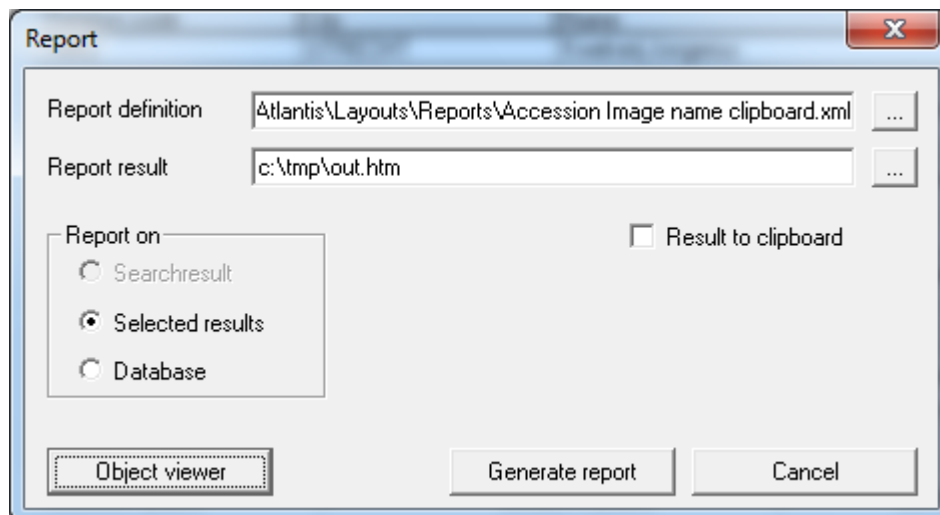
Rapporten

Een rapport is eigenlijk altijd een tekst bestand, die vorm wordt gegeven via een XML configuratie bestandje. Daar bv. CSV en HTML (o.a.) ook tekst format zijn, kun je in plaats van het output bestand de extensie .csv of .htm(l) meegeven, zodat niet de text editor, maar Excel of de Internet Browser wordt aangeroepen om de output te tonen. XML output is natuurlijk ook mogelijk (.xml) en vermoedelijk wordt dit ook door de Browser geopend.

Het XML configuratie bestandje wordt als het ware gebruikt met veld vervanging (voor veldwaarden) en alles wat je hier dus in zet is standaard output, behalve dan de veld tags (sorry voor de mixed language). Dit maakt de Atlantis Output zeer flexibel, maar enige kennis van het XML formaat is wel vereist en als je de output als HTML wilt hebben ook van HTML.

Het beste houd je de standaard meegeleverde Rapporten in een sub-map van de layout map van Atlantis, zodat deze niet per ongeluk overschreven kunnen worden bij een update van Atlantis.

Een rapport draai je van uit een selectie van records (of een zoekopdracht) of over de hele database (voor dat record type). Je moet dus als je een rapport over Accessions wilt draaien, wel in het Accessions gedeelte (boom) staan. Vervolgens kies je *Reports* uit het *file* menu en krijg je het volgende keuze schermpje



Hier kies je het gewenste rapport (XML) van uit de Layouts map en geef je aan in welk bestand het resultaat opgeslagen moet worden. Als het rapport HTML output is dan geef je de extensie (Report result veld) .htm(l) mee om aan te geven dat de Internet Browser het bestand moet tonen.

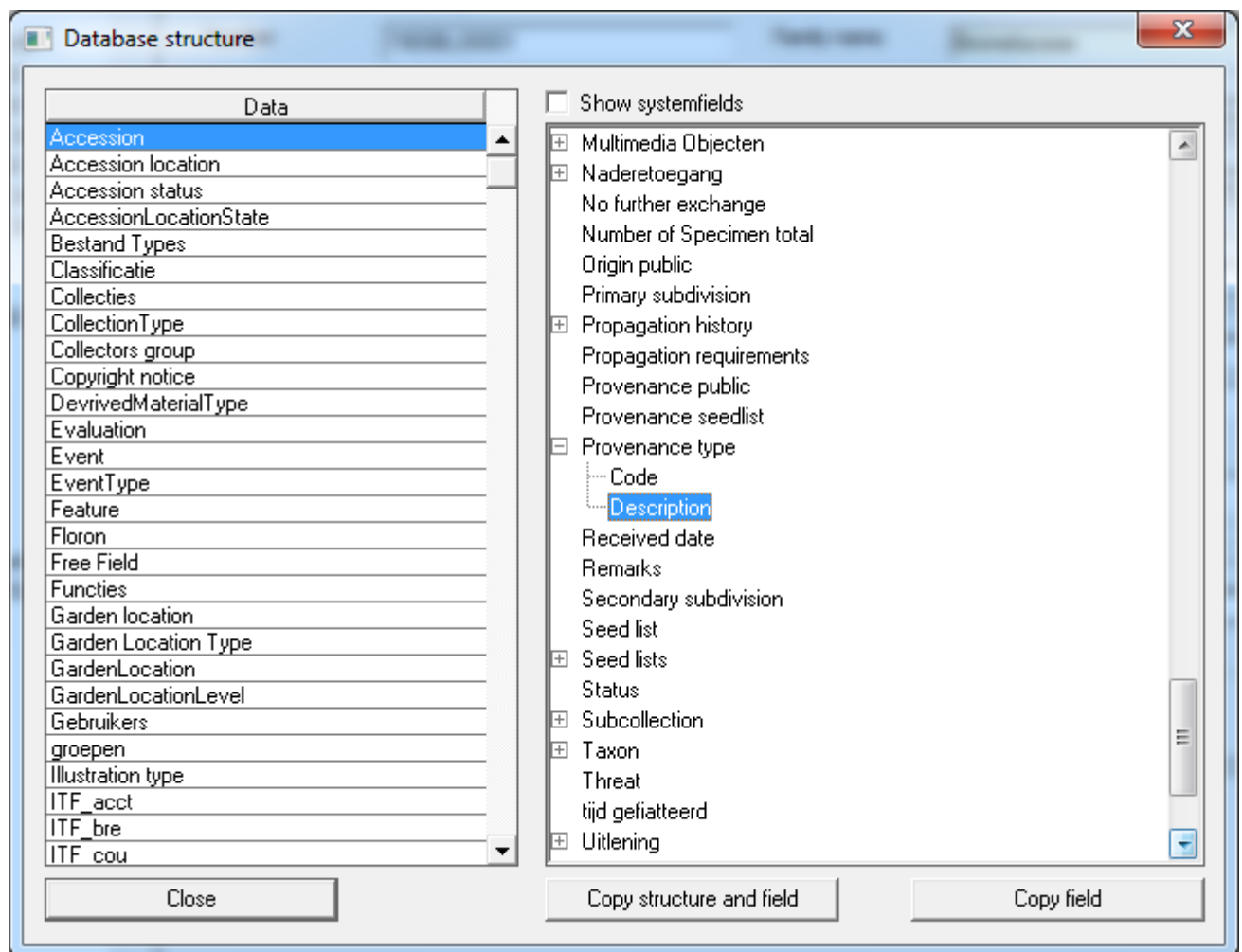
Hieronder een simpel rapportje, waarbij de buitenste 4 tags (1^e twee en laatste twee regels) HTML tags zijn (en dus ook XML) en de body uit veld aanduidingen bestaat, die adres gegevens van een Relatie oplevert.

```

<HTML>
<BODY>
  <Relation>
    <Relation_name/> (<Relation_code/>)<br>
    <Address/><br>
    <Postcode1/> <city/> <Postcode2/><br>
    <Country><iso_name/></Country><br><br>
  </Relation>
</BODY>
</HTML>

```

Om velden toe te voegen kun je gebruik maken van de *Object viewer*. Je selecteerd het Record type waarover het rapport draait en zoekt daarin het veld dat je wilt weergeven (zie figuur hieronder).



De knop *Copy structure and field* levert de volledige relatie van velden op, die je binnen een rapport nodig hebt. Vaak heb je in het rapport al de `< Accession >` tags staan indien je meerdere velden aan het toevoegen bent, dus die moet je er dan nog af halen. In boven getoond figuur levert deze knop dus het volgende resultaat:

```
<Accession><Provenance_type><Description/></Provenance_type></Accession>
```

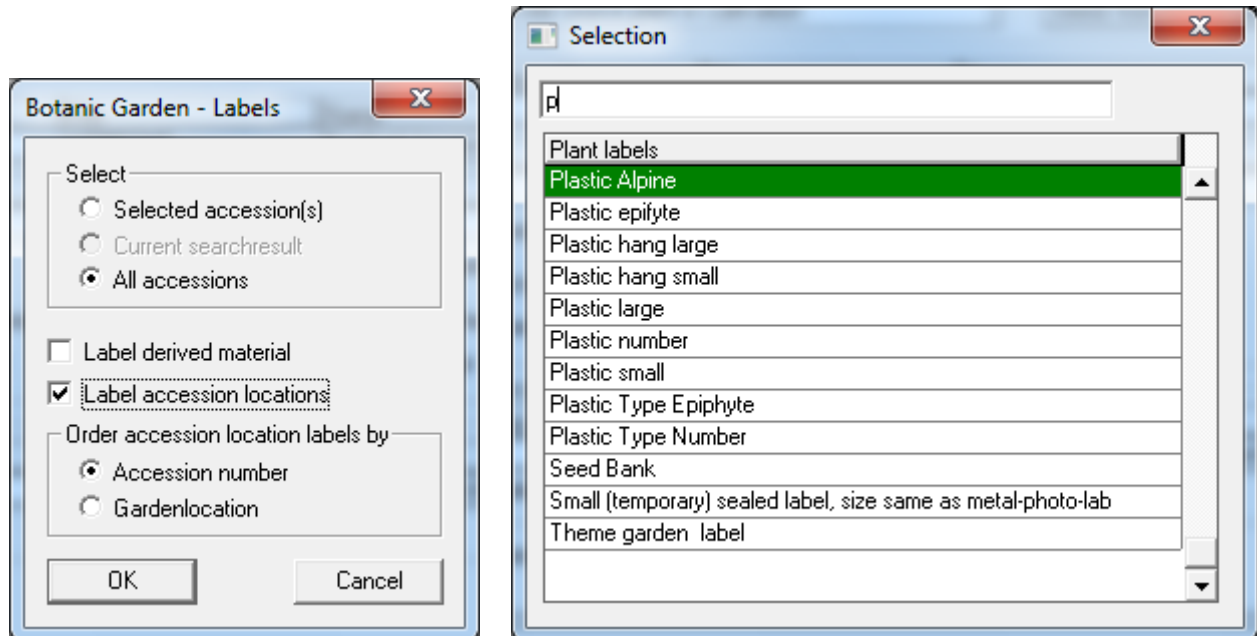
Als je een enkelvoudig veld toevoegt, dan kun je de knop *Copy field* gebruiken. Voor de genus naam levert dat het volgende op: `<GenusName/>`

Labels

Labels werken anders dan rapporten, hoewel ze soms hetzelfde resultaat hebben. Belangrijke Labels in Atlantis zijn de *Accession* labels voor in de Tuin of de *Derived Material* labels. Omdat hier o.a. een administratie aan hangt verloopt dit volgens een andere weg.

Accession gerelateerde Labels

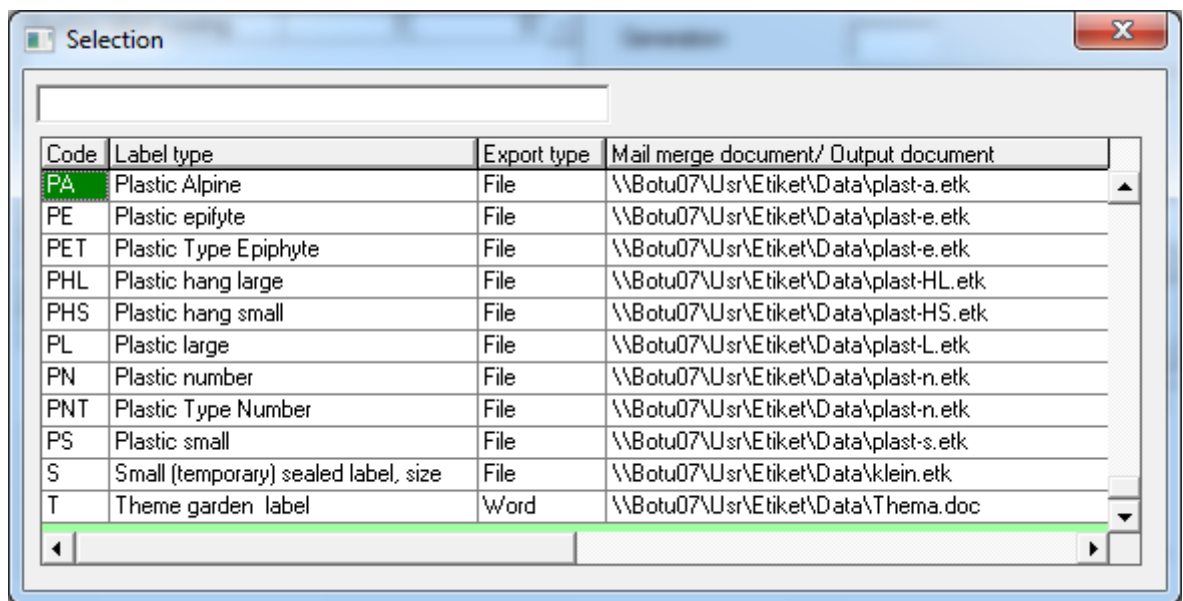
Als je van uit Accessie via het *File* menu Labels gaat printen, krijg je onderstaand keuze schermje (links). Van uit andere record typen krijg je direct het selectie scherm voor Label (.doc) bestanden.



Behalve dat je hier kunt aangeven of je voor een selectie, een zoek resultaat of over alle Accessions Labels wilt hebben, kun je ook kiezen voor AccessionLocatoion of *Derived material* Labels en kun je de sortering aanpassen.

Vervolgens krijg je nog een Label type selectie scherm, waarna het printen (naar een bestand) begint. *Accession* and *Derived Material* records zijn dus via een omweg aan een bepaald Label type gekoppeld en daarom moet je ook per Label type de output genereren. Dit is niet anders dan logisch want het verwerken zal ook zo (per type) gebeuren.

De koppeling vind plaats bij het klaar zetten en administreren van labels, bv. in het *AccessionLocation* record veld *Plant Labels*. Indien je op dit veld dubbel klikt dan krijg je het selectie en definitie scherm, waarin je het Label type kunt selecteren, maar ook kunt definiëren (koppelen) en of nieuwe typen kunt toevoegen. Zie schermje hieronder:



Je kunt het Export type aangeven, waarbij gekozen kan worden tussen **File** en **Word**.

Als file output is gekozen, dan is het eigenlijk niet wezenlijk verschillend met een rapport, behalve dat bij het uitvoeren de tellers bijgehouden worden, maar je kunt deze ook instellen als Word (Mail Merge). Het Mail Merge data bestand is weliswaar gewoon een tekst bestand (.CSV), maar het Word bestand dat voor de Merge gebruikt wordt bepaalt de opmaak. Er is dan zowel een XML als een Word bestand nodig en voor *Accession* en bv. *Herbarium* Labels worden deze als voorbeeld met de installatie meegeleverd.

Verder dient het pad en bestandsnaam van het output bestand opgegeven te worden.

Niet *Accession* gerelateerde Labels

Voor andere record typen, bv. Relation, is het gebruik van Labels bijzonder handig als je met een Mail Merge in Word de opmaak en inhoud van je output vorm wilt geven. Hier zijn enige voorbeelden van voorhanden.

Je moet dus uit het File menu niet Report, maar Print Labels kiezen en krijgt dan het volgende selectie schermpje.



Voor Relation records is er het voorbeeld van Relation_desiderata.doc of Relation_SeedList_Addr.doc. Hierbij horen de met het record type overeenkomstige .XML

bestanden (BTRelation_labels.xml etc.), waarin de velden worden aangegeven die tot de output behoren.

Conclusie

Het is dus altijd een afweging of het beter is via Labels of via Rapporten output te genereren. Vaak heeft dit te maken met hoe de output er uit moet zien en wat het doel er van is. Dat Mail Merge een handige functie is m.b.t. Relaties (adressen van andere tuinen) spreekt voor zich en dat kun je niet beter dan met Labels doen, daar die standaard met Word werken. Indien je lijsten moet genereren, dan zijn Rapporten weer veel handiger, bv. om een .csv bestand te genereren en deze in **Excel** vorm te geven voor deze te printen. Een **HTML** rapport is nog sneller, omdat deze simpel vorm te geven is en direct geprint kan worden, of in een email bericht gezet kan worden. Echter is enige simpele kennis van HTML dan wel gewenst. Als laatste wil ik nog even Mail Merge voor **email** noemen, dat niet via Labels maar just via Rapporten te realiseren is. Het werkt eigenlijk op de zelfde manier, alleen is een HTML tussen bestandje nodig om het mail programma op te starten, hoewel dat ook op een andere manier kan.

Atlantis Labels en Rapporten.doc, E.J.Gouda, Botanische Tuinen Utrecht 24-1-2011