
Locatie beheer in Atlantis wordt in principe door de locatie beheerder zelf gedaan. Dit betreft de mutaties die op de locaties (in de tuin) plaats vinden, zoals het registreren van zaaien, kiemen, uitplanten en verplaatsen van planten.

In dit document wordt per mutatie uitgelegd hoe dit in zijn werk gaat. Mocht iets niet duidelijk zijn, laat het me dan weten, zodat het document verbeterd en eventueel uitgebreid kan worden.

Inhoudsopgave

Inleiding Accessie(locatie) en Event	2
Zoeken naar Accessies	3
“incrementeel” zoeken	3
via Taxon	3
Open en sluiten van (sub-)boom data structuren	4
Zaaien registreren	4
Kieming registreren	5
Dode planten registratie (afschrijven)	6
Uitplanten van planten van af de kwekerij	6
“Planted” Event	6
Klaar zetten van Etiketten	7
vervanging van een etiket	7
Verplaatsen van planten binnen de tuin	7
verplaatsen	7
“Moved” Event	7
Overzicht van planten in een vak	8
Rapporten bv. van looplijsten	8

Inleiding Accessie(locatie) en Event

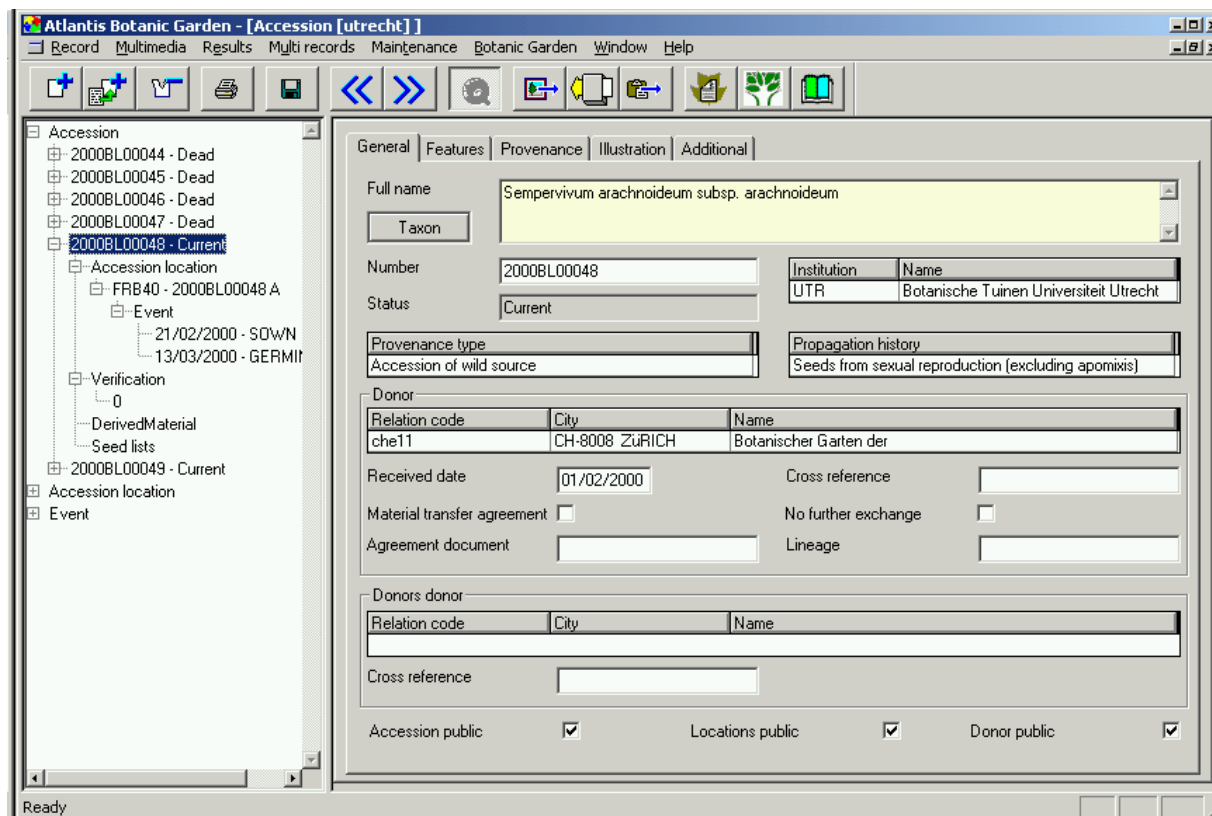
Het locatie beheer speelt zich vooral af op Accessie-locatie niveau en met name in de z.g. Events (gebeurtenissen op locatie).

Een **Accessie** is een herkomst van plantmateriaal en kan uit 1 of uit vele planten bestaan. Deze wordt geïdentificeerd door het accessie-nummer. Alle gegevens over waar een plant vandaan komt, wordt in het Accession record geregistreerd.

Een **Accession-location** is een plant of een groep planten op 1 locatie in de tuin die een bepaald accessie nummer hebben. Een Accession kan dus meerdere Accession-locations hebben (op meerdere plaatsen in de tuin staan).

Een **Event** is een gebeurtenis met een Accession-location, bv. gezaaid, gekiemd, verplant, doodgegaan etc. Deze typen zijn naar behoefte aan te vullen (denk aan bepaalde behandelingen, stekken, delen etc.) Een Event heeft betrekking op 1 of meerdere Accession-locations!

In figuur 1 zien we in te toolbar uiterst rechts 3 (grote) iconen, van links naar rechts Accessie, Taxon en Diversen. Dit zijn de belangrijkste ingangen naar de data.



Figuur1 Accession, Accession-locatie en Event ingang

Het Accessie icoon geeft toegang tot de Accessie gegevens en wel op 3 manieren:

1. Accession met daaronder alle afgeleide data (Accession-location, Event, Verification, Derived material, Seed list entries)
2. Accession-location (en van hieruit naar Event en Accession)
3. Event (en van hieruit naar boven terug naar Accession-location, Accession etc.)

Voor Locatie management zijn all ingangen van belang. 1) om snel bij de betreffende Accession-location te komen; 2) om snel te kunnen zien welke Accession-locations in een bepaald vak staan; 3) om actie te kunnen ondernemen op alle Accession-locations die bij een bepaalde gebeurtenis (Event) betrokken zijn.

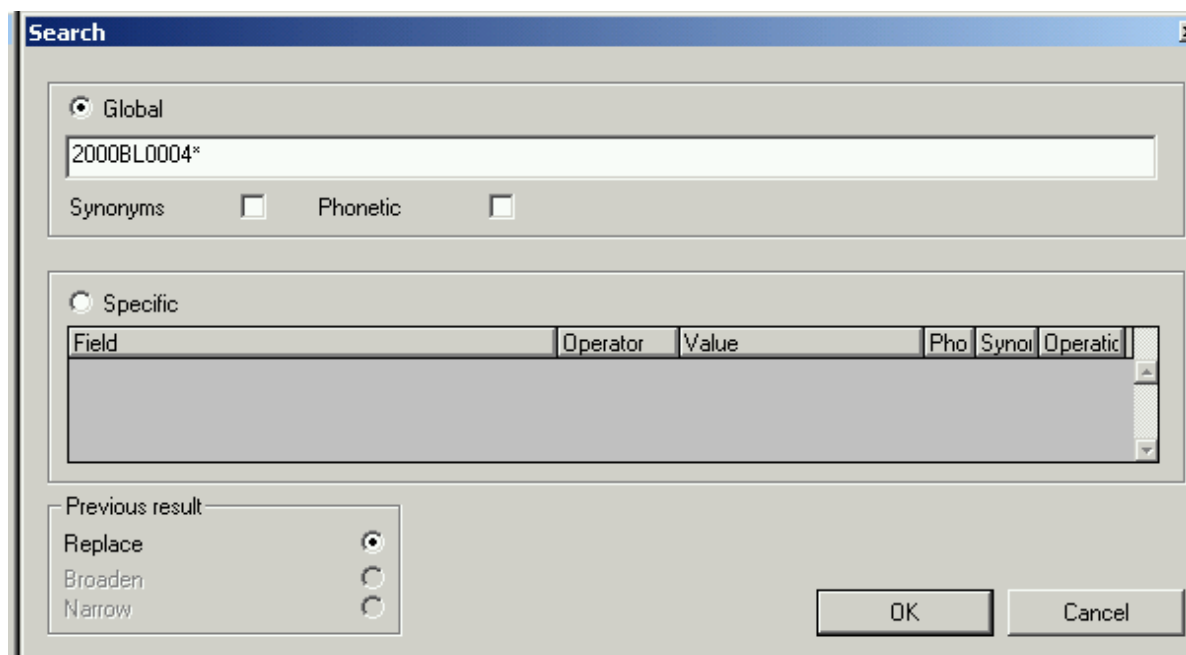
Zoeken naar Accessies

Je kunt werken met de hele lijst, maar je kunt ook een selectie maken, door op het vergrootglas (wereldbol) te drukken en bijvoorbeeld 2000BL0004* te zoeken, of juist een bepaald accessie-nummer, zie figuur 2.

In de boom zelf kun je z.g. **“incrementeel” zoeken**, door het Accessienummer in te typen. Dit is een slimme zoekmethode, waarbij het Accessienummer als verschillende onderdelen wordt gezien. Zo bestaat “2000BL00048” uit 3 onderdelen: 2000, BL en 48, dus als je dit zo achtereenvolgens intypt dan kom je bij het gewenste accessienummer terecht.

Je kunt ook de soortnaam opgeven bv. “Sempervivum arachnoideum”, of “Sempervivum arachn*” dus met een sterretje.

Daarnaast kun je **via Taxon** (middelste van de 3 iconen) naar de Accessies toe, door via de Taxon-boom naar betreffende soort af te dalen en op het “Name” tabblad op de “Accessions” knop te drukken. Je krijgt dan alleen bijbehorende Accessies te zien.



Figuur2 zoeken

Open en sluiten van (sub-)boom data structuren

Met deze selectie krijg je het resultaat van figuur 1 te zien en klik ik bijvoorbeeld op 2000BL00048 en vervolgens op een sterretje(*) in het numeriek gedeelte van het toetsenbord, dan klappen alle sub-structuren onder deze Accessie open. Je kan ook op de plus(+) in het numeriek gedeelte van het toetsenbord drukken, of op het plusje voor de accessie klikken (aan dit plusje kun je zien dat de sub-boom nog niet geopend is, deze veranderd in een min (-) als deze wel geopend is.

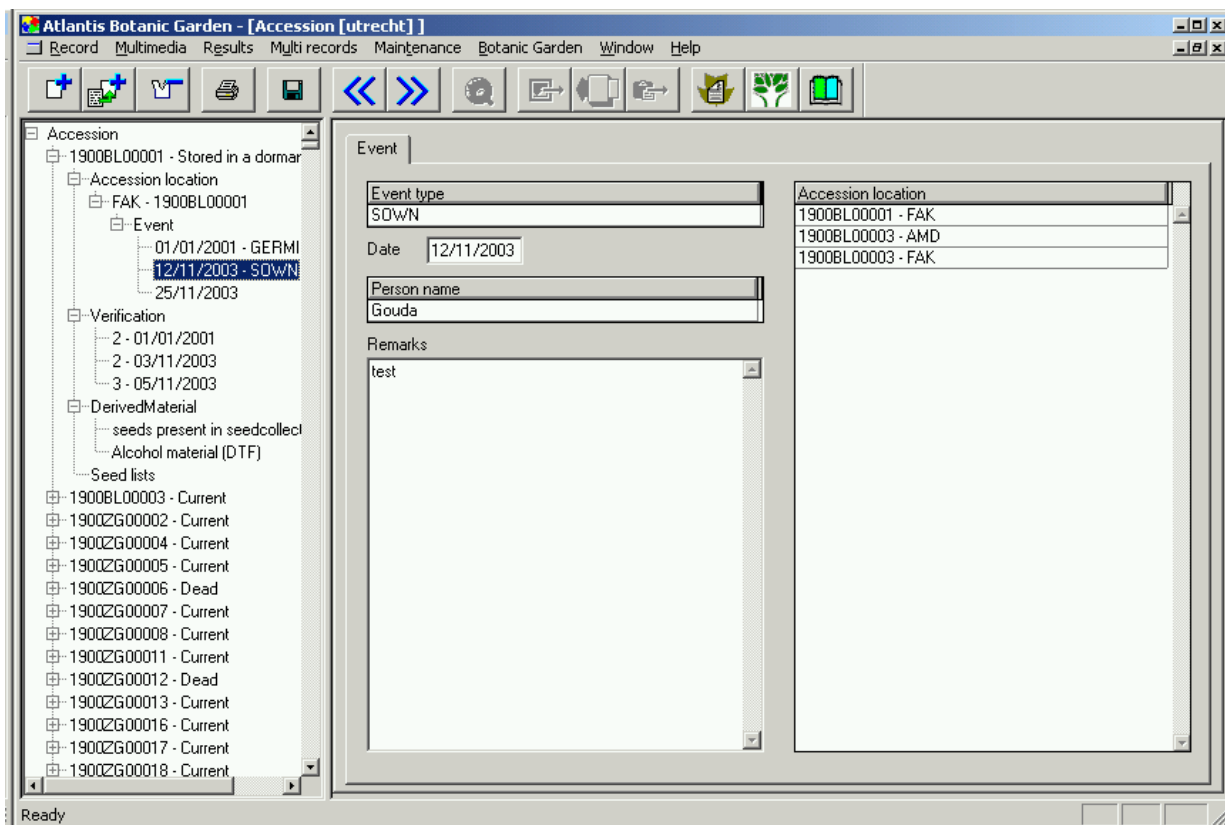
Het verschil tussen sterretje en plusje is dat bij sterretje alle sub-structuren tot op het diepste niveau opengeklapt worden. In de sub-boom wordt middels kopjes aangegeven wat er verder onder hangt (hier Accession-location, Verification etc.).

Om de boom te sluiten kan op min (-) in het numeriek gedeelte van het toetsenbord worden gedrukt of op het minnetje voor de accessie klikken. Het is ook mogelijk om het linker pijltje te drukken en dit te herhalen tot het geheel gesloten is.

Zaaien registreren

Bij het registreren van zaden wordt het Accessie-locatie record al aangemaakt, waarbij de locatie de betreffende kwekerij is. Standaard wordt de "Accession-location state" (plant status) op "Z" (as seed sown) gezet, dus hoeft er alleen een Event (zaai gebeurtenis) te worden toegevoegd.

Dit doe je door als in figuur 3, bij betreffende Accessie naar het Event gedeelte toe te gaan. Activeer dit door op Event in de sub-boom te klikken en vervolgens op Ins (insert) of op het meest linker icoon (blauwe plus) in de toolbar. Er wordt dan een nieuw Event record aangemaakt, waarin de huidige datum en huidige Accession-location al zijn opgenomen.



Figuur3 Zaai Event

De volgende handelingen zijn van belang:

- selecteer het Event type “sown” door dubbel te klikken op dit veld en uit de lijst te selecteren
- wijzig de datum in de echte zaaidatum als dit niet vandaag was
- selecteer de persoon die het zaaien heeft uitgevoerd, door op het veld “Person name” dubbel te klikken en te selecteren
- geef eventueel opmerkingen in het remarks veld over bv. een speciale behandeling (met gibraline-zuur). Elke behandeling is dus een apart Event!
- selecteer de andere nummers waarop dit Event betrekking heeft, door in het Accession-location veld in het roze gedeelte dubbel te klikken of op Ins te drukken
- sla het record op door op het 5e icoon van links (diskette) te drukken

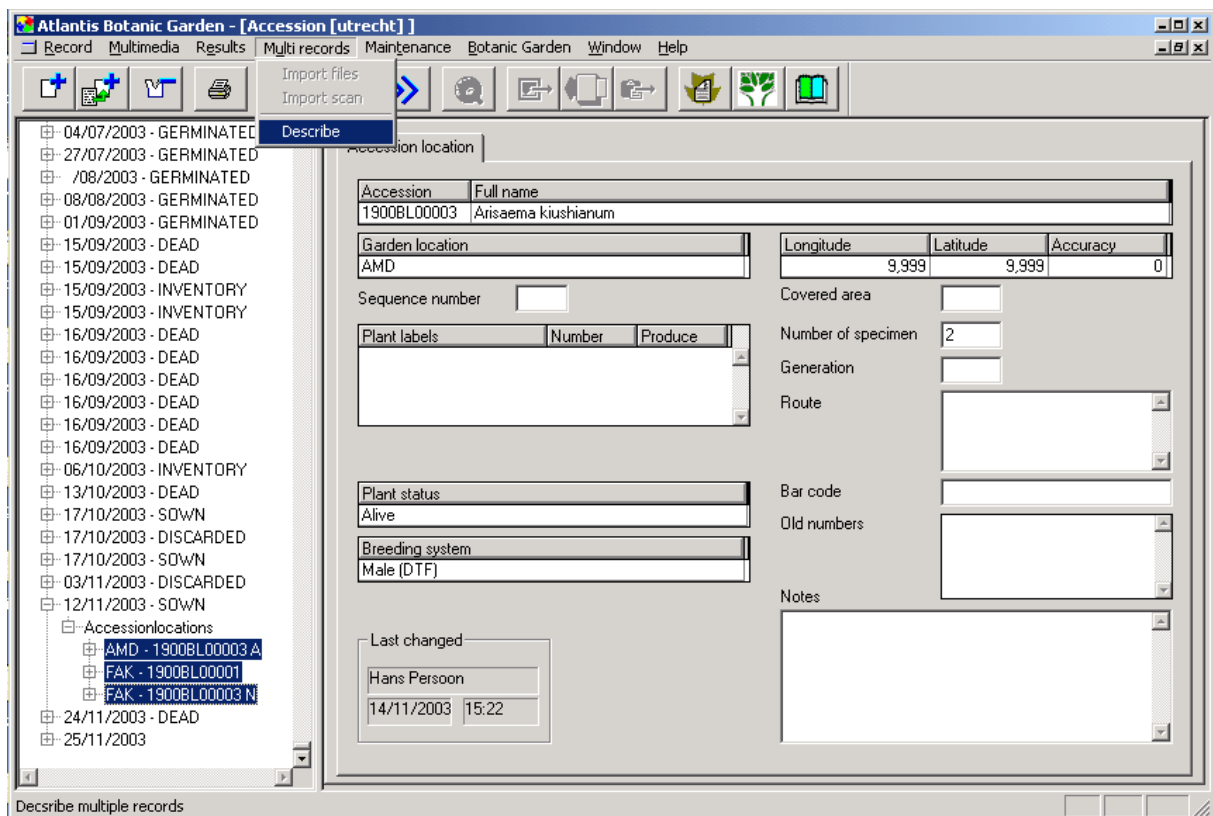
Heel veel handelingen kunnen zowel met toetsen als met muisklikken afgehandeld worden.

Kieming registreren

Ook de kieming wordt middels een Event geregistreerd. Er wordt dus net als bij het Zaai-Event een nieuw Event aangemaakt met het type “germinated”. Alle waargenomen Accession-locations die op die datum gekiemd zijn, worden in dit Event record geselecteerd (zie onder zaaien) en het record wordt opgeslagen.

Daarnaast moet de “Accession-location State” gewijzigd worden in “A” (Alive). Dit laatste doe je van uit de Event hoofdingang, zie figuur 4. Onder het net ingevoerde Event vind je dan alle Accession-locations bij elkaar en kun je in 1 handeling al deze records wijzigen door:

- het eerste record aan te klikken en vervolgens shift ingedrukt te houden en het laatste



Figuur4 Multi Record Wijzigingen

- record aan te klikken
- vervolgens wijzig je Plant status van “Z” naar “A” en nu niet op bewaren drukken, maar uit het menu (zie figuur 4) “Multi records” Describe te selecteren. De wijzigingen worden dan in alle geselecteerde records doorgevoerd.

Dode planten registratie (afschrijven)

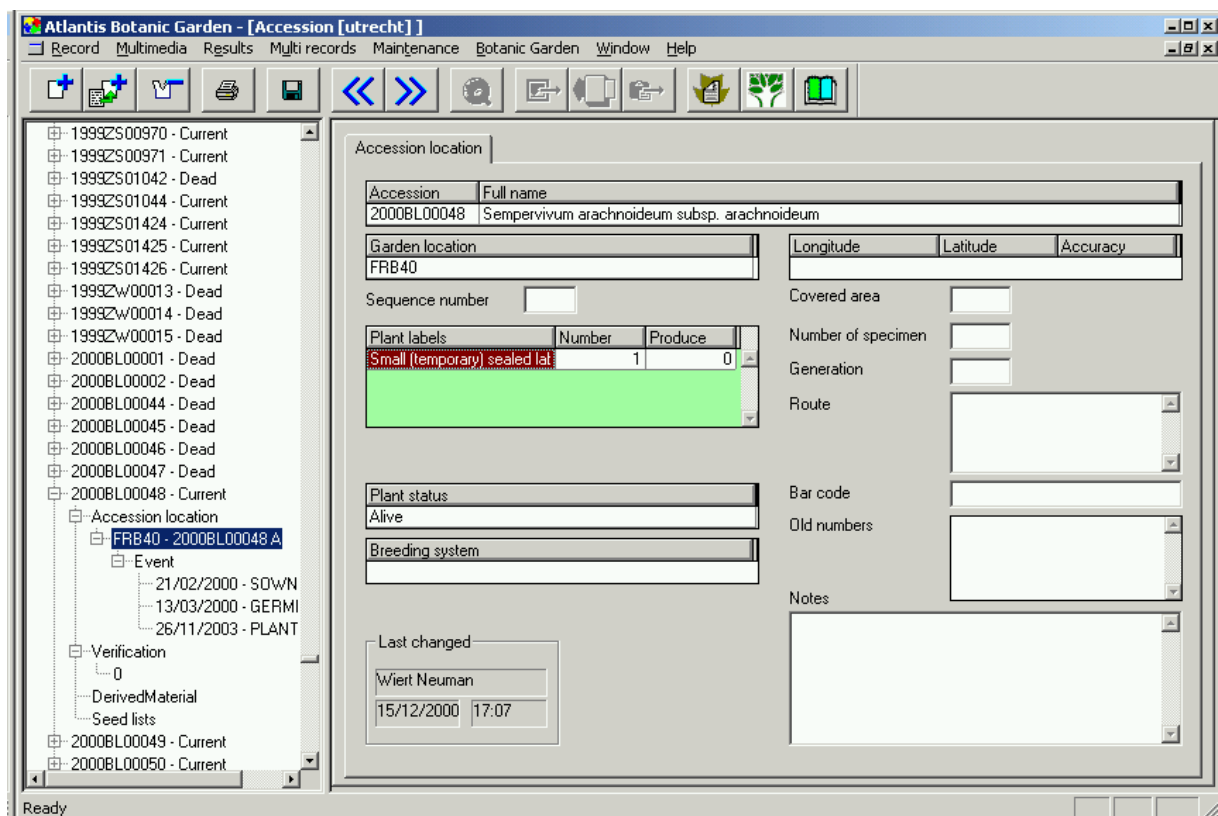
De doden registratie is eigenlijk gelijk aan de kieming, behalve dat het het Event type “dead” is en de “Accession-location State” (plant status) in “D” (dead) moet worden gewijzigd. Als er een bijzonder reden is voor het dood melden van een plant, zijn er een aantal alternatieve codes (plant status), maar ook alternatieve Event typen voorhanden, zoals “Discarded”, “Stolen”, “Not Germinated” etc. Dit lijkt wat dubbel op, maar we moeten maar even kijken hoe hier in de toekomst mee om te gaan.

Uitplanten van planten van af de kwekerij

Bij het uitplanten van planten wordt altijd een “Planted” Event aangemaakt, met daarin de datum, de nieuwe locatie aanduiding en de persoon die het heeft gedaan. Of de vakaanduiding (Garden location) binnen het Accessie-locatie record gewoon gewijzigd mag worden hangt af van of er nog materiaal achterblijft op de oorspronkelijke locatie.

Als alle planten van een Accessie van af de kwekerij worden **uitgeplant**, dan wordt er dus een “Planted” Event aangemaakt. De Garden-location van het Accession-location record wordt in dat geval gewoon gewijzigd naar de definitieve Garden-location (dubbel klikken op het veld en vervolgens de juiste kiezen, zie figuur 5).

Binnen dit “Planted” Event worden alle nummers die op die dag uitgeplant worden opgenomen, daarvoor hoeft dus niet telkens een nieuw Event aangemaakt te worden. Het



Figuur5 Accession location

kan ook per vak gebeuren en in dat geval kan de nieuwe locatie in het Event record worden opgenomen. Als het Event eenmaal aangemaakt is, dan kunnen binnen dit event de andere Accession-Locations worden geselecteerd. Het is ook mogelijk om het Event op een andere Accession-location te slepen, maar dat is alleen makkelijk als je deze allemaal gemakkelijk in beeld kan krijgen.

Klaar zetten van Etiketten. Indien er nieuwe etiketten (Plant labels) gemaakt moeten worden, dan in het Accession-location record aangeven welk type label en hoeveel. Bij vervanging van een etiket wordt het aantal (nummer) gecorrigeerd. Staat bv. het aantal van type "Small" op 1 en je vervangt deze, dan zet je "Produce" op 1 en "Number" op 0. Bij het uitplanten wordt vaak het "Number-label" vervangen voor een van type "Small" en verander je dus het type en zet je weer "Produce" op 1 en "Number" op 0.

Als een **deel** op de kwekerij **achter blijft** dan blijft het oorspronkelijke Accession-location record ongewijzigd (er blijven immers planten achter) en wordt een nieuw Accession-location record aangemaakt. Als je van uit Accession naar de Accession-location bent gegaan, dan kun je gewoon met de Insert knop (Ins) een nieuwe aanmaken, of met de blauwe Atlantis "+" knop. Werk je van uit de Accession-location boom, dan moet je een kopie van het Accession-location record maken, doormiddel van de 2e blauwe Atlantis "+" knop (met het groene pijltje).

Verplaatsen van planten binnen de tuin

Bij het **verplaatsen** van planten naar een ander vak of tuindeel, wordt een "Moved" Event aangemaakt en wordt in het Accession-location de "Plant status" op "M" (Moved) gezet. In het Event moet de nieuwe locatie of vak worden vermeld. Evenals in het gedeeltelijk uitplanten van een accessie, wordt een nieuw Accession-location record aangemaakt.

Er zijn een aantal velden die ingevuld moeten worden:

- de nieuwe Garden location moet worden geselecteerd
- eventueel een sequentie nummer invullen voor het geval de plant in een looplijst moet worden opgenomen, of indien er nog een exemplaar van dit nummer in dat vak staat
- Number of specimen (aantal exemplaren) invullen
- het veld Generation (generatie) heeft betrekking op vernieuwing van een accessie via zaden (bv. 1- of 2-jarigen of kort levende planten). Er hoeft dan geen nieuwe accessie te worden aangemaakt, maar Generation wordt gewoon met 1 verhoogt. Het is zelfs de vraag of bij 1-, 2-jarigen het zinnig is steeds zaai en kiem Events aan te maken (afstemmen)
- indien er een nieuw label moet komen, dan wordt in het veld "Plant labels", met dubbel klikken op het licht groene deel in dit veld (of op Ins drukken) een nieuwe label eenheid aangemaakt (bruin); door hierop dubbel te klikken is het label type te selecteren en in het vakje Produce wordt het gewenste aantal ingevuld. Op het moment dat de labels daadwerkelijk geprint worden, wordt het aantal bij Produce bij Number opgeteld en zelf weer op 0 gezet.

Overzicht van planten in een vak

Via de Accession-location boom kun je zien wat er in een vak geregistreerd aanwezig is. Je gaat naar het betreffende vak toe door de code gewoon in te typen. Je kan ook een selectie op het vak maken met een zoek-opdracht, bv. door globaal op frb25 te zoeken. Wil je alleen de levende accessions in een vak zien, dan kun je een specifieke zoekvraag doen op status (Accession Location State) Code= "A" (Alive) gecombineerd met een selectie op het vak (Location fullName)="frb25".

Je moet hierbij op elk nummer klikken om te zien om welke soort het gaat. Wil je de soortnamen en of andere velden in een lijst te zien krijgen, dan kun je gebruik maken van de rapport module, maar moet je wel weten welk rapport je waar kan gebruiken.

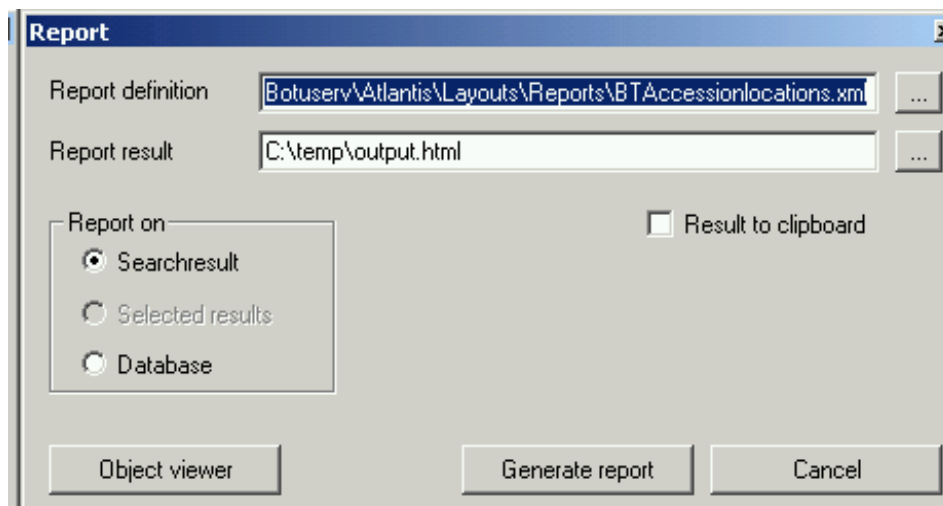
Rapporten bv. van looplijsten

Rapportage wordt gestuurd van uit zgn. "XML style sheets" en afhankelijk van de velden die hierin opgevraagd worden, wordt de output (meestal HTML) bepaald. Van uit deze style sheets kan ook een vraag worden gesteld (bv. voor een selectie bv.), een filter worden gezet en of een sortering worden bepaald.

Een rapport is te activeren door van uit het Atlantis hoofdmenu Record->Report te selecteren, en gewenst rapport op te geven (zie figuur 6). Standaard style sheets zijn:

BTAccessionlocations.xml van uit de Accession-location boom en

BTAccessie_Accessionlocations.xml van uit de Accession boom. Deze bevinden zich in de \\Botuserv\Atlantis\Layouts directory op de server.



Figuur6 Selectie van het rapport

Vaak is het makkelijker om van uit een selectie in Atlantis te werken en van deze selectie (search result) een rapport uit te draaien, dan van een intern filter gebruik te maken. Als output bestand geef je een lokaal pad op met bv. output.html als bestandsnaam, dan wordt deze direct door de browser geopend.