

Inleiding

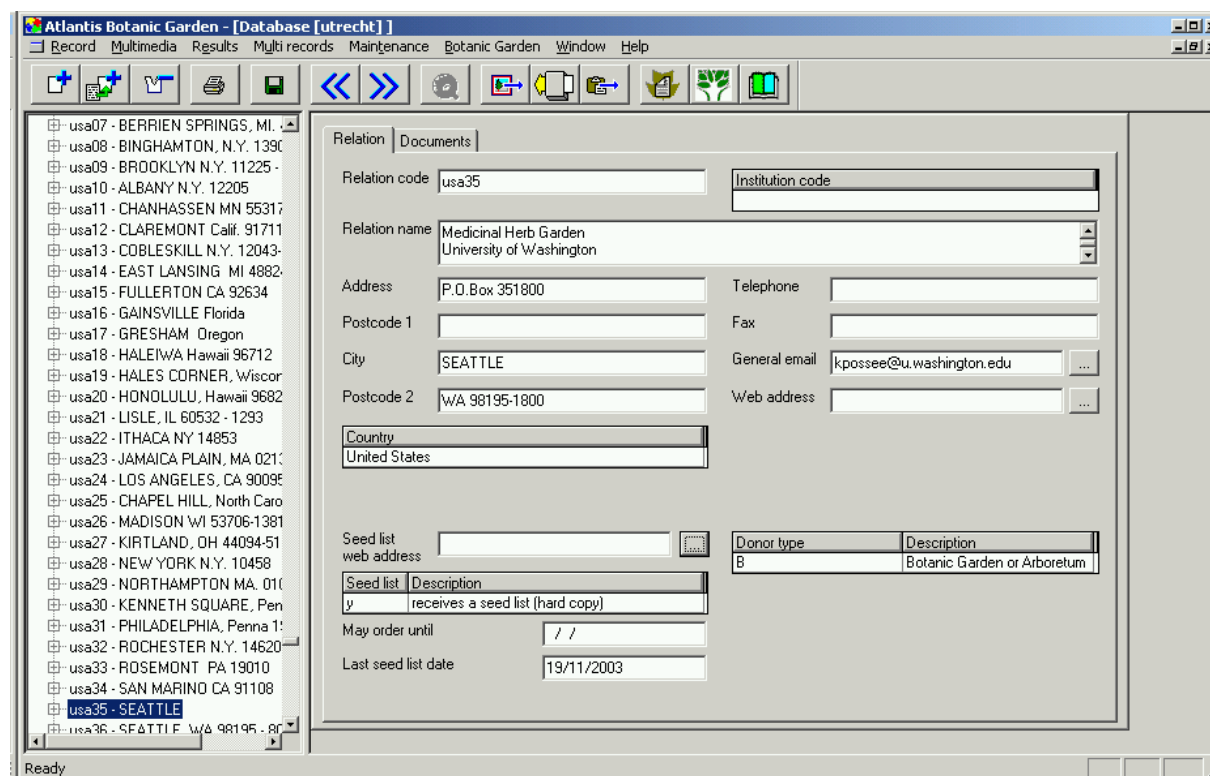
Relatie beheer is voor de zadenuitwisseling van cruciaal belang. Centraal staat de relatie-code, bestaande uit de ISO3 landen code en een volgnummer. Aan de hand van deze relatie-code worden zaden besteld, geregistreerd, zaadlijsten en zaden verzonden. Het is dus van groot belang dat deze Relatiegegevens up to date blijven.

In verband met de overgang naar Atlantis zijn er een aantal zaken die niet netjes in de database terecht zijn gekomen. Zo was het Donor-type niet voorhanden (niet in de oude adresbestanden aanwezig) en was er geen apart postcode veld.

Bijwerken Relatie-gegevens

Als een zaadlijst binnen komt dan zijn daar een aantal handelingen bij te verrichten, alvorens deze rond gaat om een selectie in het aanbod te maken.

1. De zaadlijst wordt voorzien van een slip, met daarop de tuincode en naam ingevuld. Deze wordt opgezocht in Atlantis, onder de knop Diversen (meest rechter icoon in de toolbar=boekje, zie figuur), het kopje relation in de boom activeren en op het zoek icoon drukken (=vergrootglas op wereldbol). Er kan bv. op plaats of naam (deel) gezocht worden al of niet met gebruik making van jokers (bv. *).
2. Ontvangstdatum wordt ingevuld in het veld "last seed list date"
3. Adresgegevens (inclusief email en web adressen) worden gecontroleerd en eventueel aangepast (indien er geen email adres is maar wel een fax-nummer, dan het fax-nummer invullen inclusief landen code, zie opmerking hieronder).
4. Als het een botanische tuin betreft, wordt het donor type op "B" (Botanic Garden or Arboretum) gezet, door dubbel te klikken op het veld en uit de lijst te selecteren.
5. Postcode wordt als het voor de stad staat in Postcode 1 veld gezet en als het er achter staat in Postcode 2 veld

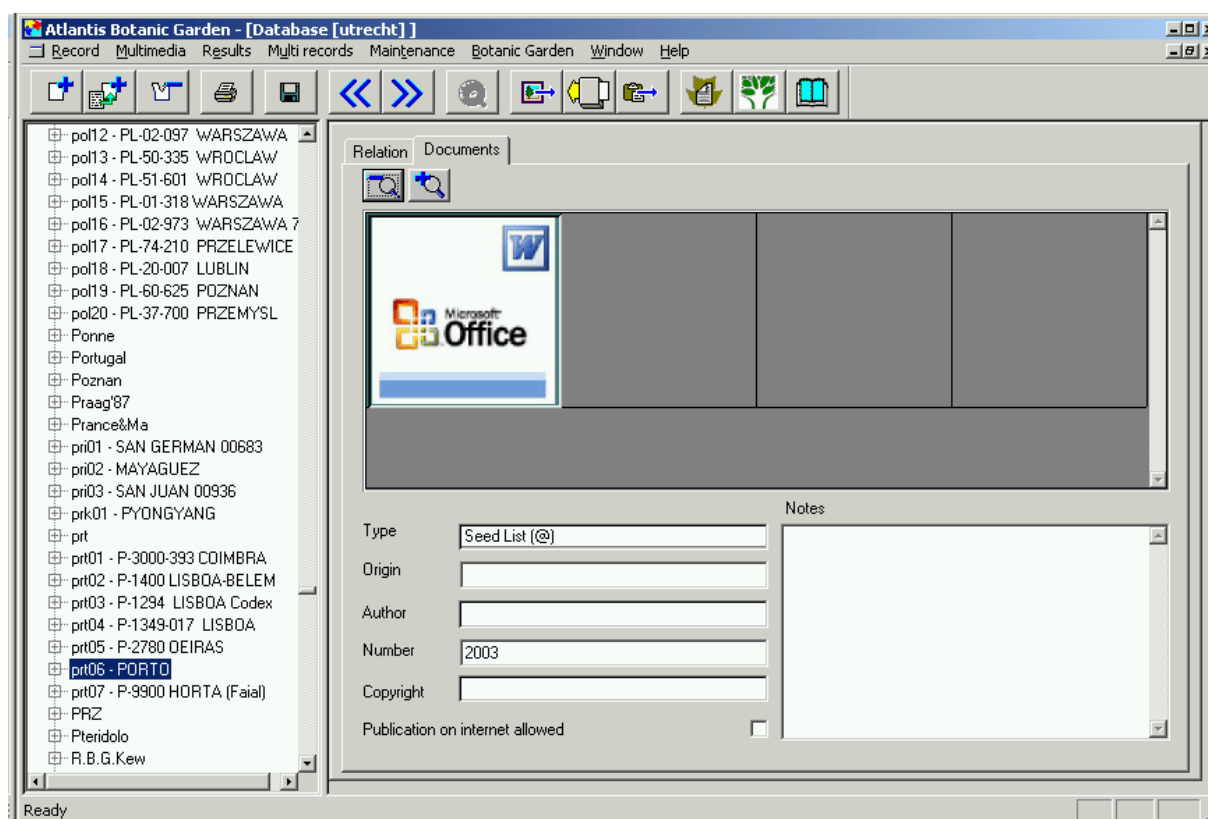


Figuur1 Relatie record

Opmerking bij punt 3: Bestellingen worden zoveel mogelijk per eMail gedaan, dus het is van groot belang dat het eMail adres waar de bestelling naar to moet ingevuld en gecontroleerd is. Als er geen eMail adres voorhanden is dan bestellen we indien mogelijk per fax. Ook gaan we zoveel mogelijk onze eigen zaadlijst per eMail versturen, mede om kosten en werk te besparen. Vooral de Web en eMail adressen zijn aan wijzigingen onderhevig en nemen in belangrijkheid alleen maar toe.

Digitale Zaadlijst opslag en behandeling in Atlantis

Per Email binnengekomen zaadlijsten of zaadlijsten die van het Web zijn gehaald, worden in Atlantis opgeslagen bij de relatie. Dit kan in Word, Acrobat PDF of HTML formaat zijn. Bij dit document wordt het type en jaar geregistreerd, zie figuur 2. Verder wordt een bestel-formulier geprint, die naar de verschillende functionarissen gaat en



Figuur2 Opgeslagen documenten in Atlantis

waarop de bestelling wordt genoteerd. Als een functionaris het formulier in behandeling neemt, zoekt hij/zij in Atlantis onder "Relations" de betreffende relatie op, bv. door de tuincode in te typen, en drukt op het tabblad Documents. Het is het beste om het laatst binnengekomen document als eerste in de lijst te hebben, zodat niet gezocht hoeft te worden. In het voorbeeld van figuur 2, zien we de zaadlijst van Porto als een Word document staan. Door dubbel op het Office/Word icoon te klikken, wordt het document in Word geopend en kan de bestelling op het formulier worden genoteerd.

Uiteindelijk wordt de bestelling via eMail (fax of brief) naar de tuin terug gestuurd.

concept: "C:\myfiles\Atlantis relatie management.wpd" 26 november 2003
Graag vragen of aanvullingen om dit document te verbeteren